

Kam v ČR za divokou přírodou? Nejen do národních parků, ale třeba i na výsypky po těžbě

Rozsáhlé, hluboké lesy pohraničních hor i dechberoucí scenérie našich národních parků přímo ztělesňují to, co si člověk běžně představí pod pojmem česká divočina. Divoká příroda se ale ukrývá i v místech, kde bychom ji pravděpodobně nečekali. A pro biology je často dokonce mnohem cennější.

Text: Alžběta Ruschková, foto: Michal Köpping

Když se řekne divočina, mnoho z nás si představí nejprve africké savany, neproniknutelný deštný prales nebo třeba rozsáhlou kanadskou tajgu. Pozoruhodnou a mnohdy neprávem přehlíženou divokou přírodu máme ale i podstatně blíž. Se čtyřmi národními parky, 26 chráněnými krajinnými oblastmi a spoustou menších rezervací a lokalit s různým stupněm ochrany má Česká republika milovníkům přírody rozhodně co nabídnout. Zkuste si ostatně do internetového vyhledavače zadat spojení „česká divočina“ – vyskočí na vás nepřehledné množství tipů na výlet, od romantických lesů přes vodopády, mokřady, rašeliniště, horské louky až po meandry řek, pralesy, jeskyně nebo pískovcové skály.

Ve střední Evropě nezbývá příliš mnoho prostoru pro rozvoj ekosystémů bez vlivu člověka

I přes svou rozmanitost ale člověkem nedotčená či málo ovlivněná přírodní stanoviště tvoří pouze roztroušené enklávy zabírající dohromady jen jednotky procent území našeho státu. A navzdory mnohdy značnému úsilí vynaloženému na jejich ochranu navíc mnozí odborníci stále upozorňují na další poškozování těchto prostředí, vymírání druhů i neustávající úbytek biodiverzity.

Divočiny je u nás hodně, jen ji musíme hledat jinde

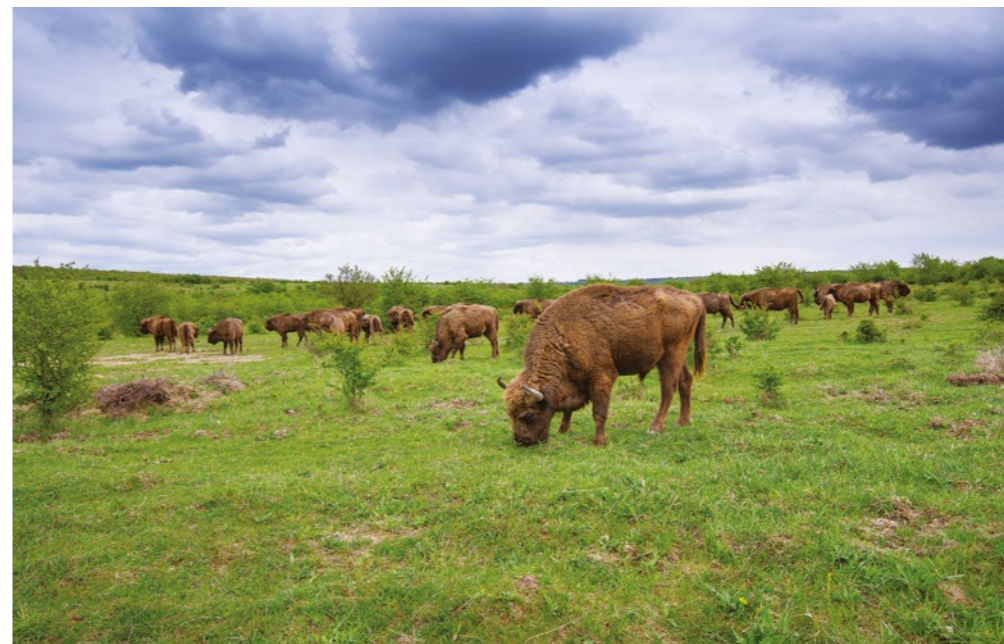
Vedle pozůstatků původní divočiny ale paralelně vzniká divočina nová. Objevuje se proti všem očekáváním v místech, která člověk významným způsobem přetvořil, a mnohdy dokonce poničil: v bývalých vojenských prostorech či na různých postindustriálních stanovištích, jako jsou zarůstající výsypky po těžbě, kamenolomy, pískovny či odkaliště elektráren a tepláren. K velkému překvapení přírodovědců se v 80. a 90. letech minulého století začalo ukazovat, že v těchto opuštěných areálech postupně vznikají biologicky velmi cenné lokality s vysokou biodiverzitou a celou řadou ohrožených druhů. „Došlo k paradoxní situaci, kdy chráněná území, která se ponechávala vlastnímu vývoji, zarůstala a řada druhů v nich vymřela. A ty samé druhy se následně objevily právě na těchto místech,“ popisuje ekolog a entomolog Robert Tropek, který se na tato mnohdy pozapomenutá místa, často bez formální ochrany, zaměřuje ve svých výzkumech.

Takových lokalit najdeme v České republice celou řadu. Snad nejznámějšími příklady jsou rezervace v bývalých vojenských prostorech v Milovicích a v Brdech. „Běžte se podívat třeba do Českého krasu, kde je řada chráněných území vyhlášena v kamenolomech nebo na jejich odvalech. Tato místa jsou často po poměrně krátké době samovolného

zarůstání jednak pěkná, ale hlavně v nich žijí a rostou poměrně bohaté populace mnohých ohrožených druhů,“ doporučuje dále přírodovědec s tím, že v klasické zemědělské krajině, která je zatížena množstvím živin a chemie, podobné nové ekosystémy jen těžko vybudujeme. „Totéž platí pro výsypky na Sokolovsku. Na první pohled to může znít hrozivě – a samozřejmě je hrozivě, jak jsme přemodelovali



ROBERT TROPEK
ENTOMOLOG A EKOLOG PŮSOBÍCÍ NA KATEDŘE EKOLOGIE PŘÍRODOVĚDECKÉ FAKULTY UNIVERZITY KARLOVY A V ENTOMOLOGICKÉM ÚSTAVU BIOLOGICKÉHO CENTRA AKADEMIE VĚD ČR. ZABÝVÁ SE VZTAHEM OPYLOVAČŮ A KVETOUČÍCH ROSTLIN, POSTINDUSTRIÁLNÍMI STANOVISŤI A EKOLOGICKÝM MANAGEMENTEM. OPYLOVAČE A ROSTLINY STUDUJE I V BÝVALÉM VOJENSKÉM PROSTORU V MILOVICÍCH.



celou krajinu – ale když na ta místa dnes půjdete, budete si připadat opravdu jako v divočině. Je to velmi zajímavý pocit,“ dodává.

Zasahovat, nebo nezasahovat?

Dlouhá léta se diskutuje o tom, jestli a jak je možné fragmenty divočiny roztroušené v jinak kulturní krajině úspěšně chránit. Ačkoliv první pokusy o zachování původních ekosystémů (tehdy především lesů) sahají až ke Karlu IV., systematictější ochrana přírody se začala rozvíjet v období kolem poloviny 19. století, kdy vznikaly první přírodní rezervace. S tím se pojí i jedna historická zajímavost: když v roce 1838 hrabě Jiří František August Buquoy založil v Novohradských horách na jihu Čech přírodní rezervace Žofínský prales a Hojná voda, které se nadále měly vyvíjet bez zásahu člověka, dal tak vzniknout nejen prvním chráněným lokalitám v českých zemích, ale dokonce i v celé pevninské Evropě. Ochranný režim, který se v této době a po dalších téměř sto padesát let uplatňoval, spočíval především v jejich „zakonzervování“ a ponechání přirozenému vývoji. Tento přístup se nicméně postupně ukázal vhodný jen pro několik málo typů stanovišť, především pro rozsáhlé původní bukové lesy a horské smrčiny málo ovlivněné lidskou činností. Tak velkých území, na kterých se mohou lesy spontánně vyvíjet a vytvářet dostatečnou variabilitu přírodních podmínek pro nejrůznější druhy lesních organizmů, je ale v České republice ve skutečnosti jen velmi málo. Jedním ze vzácných příkladů je, především díky své rozloze, Národní park Šumava. Řada dalších oblastí nicméně začala v důsledku zákazu lidských zásahů nekontrolovaně zarůstat a druhy, kvůli kterým byly chráněné, rychle mizely.

Podle Roberta Tropka je to dáno především tím, že ve střední Evropě nezbývá příliš mnoho prostoru pro rozvoj ekosystémů bez vlivu člověka. Lidé do místní přírody po staletí významně zasahovali a odstranili z ní velkou část její přirozené dynamiky. „Je třeba si uvědomit, že my jsme naši krajinu změnili natolik, že v ní řada přirozených procesů zcela chybí nebo probíhá jinak,“ vysvětluje biolog.

Velká část českých lesů vlastně lesem vůbec není, většinou jde pouze o taková „pole na dřevo“

Zmizely totiž různé přírodní jevy a narušení (disturbance), které běžně krajinu modifikují – od velkých savců přes požáry a povodně po větrné kalamity nebo ekologické inženýry, jakými jsou bobří či kůrovec, bez nichž se přírodní stanoviště nemohla přirozeně obnovovat a fungovat a řada druhů zde začala vymírat. „To byl jeden z důvodů, který nás navedl k přeformulování teorií o dynamickém fungování ekosystémů. A následně ke změně paradigmatu ochrany přírody. Zjistili jsme, že tu člověkem potlačenou dynamiku musíme na menších chráněných územích dodávat, aby zde ohrožené druhy dlouhodobě přežily,“ doplňuje.

Tím lze ostatně vysvětlit právě i překvapivé objevy z vojenských a průmyslových oblastí. Ačkoliv se to může zdát neuvěřitelné, vojenská či průmyslová činnost na těchto lokalitách nahradila nejrůznější přírodní narušovací procesy, a tím velmi dobře ochránila původní krajinnou strukturu v celé jejich rozmanitosti. „To vedlo k finalizaci toho paradigmatu, že lidská činnost nemusí být pro přírodu vždy jen špatná, ale mnohdy nahrazuje přirozené procesy a obnovuje biodiverzitu,“ uvádí biolog.

Milovice – safari pro přírodovědce

V posledních třiceti letech se tak v Česku čím dál více uplatňuje aktivní pojetí péče o přírodu, tzv. ochranný a obnovní management. Ochránci musí přesně vědět, co chrání a jakým způsobem toho chtějí dosáhnout, co druhy žijící v daném místě potřebují, ale zároveň také znát přírodní potenciál i historický kontext dané lokality, a následně jí ušít postup ochrany přímo na míru.

Jak vypadá takový management v praxi, je vidět třeba na příkladu již zmiňovaných Milovic. Do rezervace, kterou zde založila obecně prospěšná společnost Česká krajina, byli v roce 2015 reintrodukováni divocí koně, zubři a pratuři, kteří svou činností pomáhají obnovit přírodní procesy a vytvářejí podmínky pro přežití dalších druhů – třeba i nejrůznějších opylovačů, které zde Robert Tropek studuje v rámci svého entomologického výzkumu. „Velcí kopytníci jsou původně přirozený činitel ve střední Evropě a v tomto u nás pilotním projektu se potvrdilo, že dokážou velmi rychle zvrátit negativní vývoj území po opuštění armádou. Začaly se obnovovat populace ohrožených druhů, přibývaly orchideje a hoře na to začali reagovat i bezobratlí živočichové, opět se objevily populace kriticky ohrožených modrásků hořcových a dalších druhů, o kterých jsme si mysleli, že jsou regionálně vyhynulé nebo na pokraji vyhynutí,“ popisuje entomolog a dodává, že díky tomuto úspěšnému rewildingu dnes už velká část území bývalého vojenského prostoru u Milovic funguje bez lidských zásahů jako skutečná divoká příroda.

Od romantické představy k opravdové divočině

Nabízí se tedy otázka, co je to vlastně divočina. Téměř 34 % našeho území pokrývají lesy. Přestože les většinou z nás perfektně zapadá do naší romantické představy přírody, velká část českých lesů vlastně lesem vůbec není. Jak podotýká Robert Tropek, většinou jde pouze o hospodářské monokultury, v zásadě taková „pole na dřevo“. A co do biodiverzity nemůžeme ani zdaleka soupeřit právě třeba s opuštěnými vojenskými areály.

„Pro mě jako pro přírodovědce pojem česká divočina zahrnuje prostor pro biodiverzitu a pro druhy, které v běžné hospodářské krajině nemohou žít,“ uzavírá biolog. Zdaleka to tedy nemusí být zarostlý prales a desítky kilometrů, kde nepotkáme živáčka. Zdá se, že tu pravou divokou přírodu můžeme najít i tam, kde ji nečekáme. Třeba na nějakém pozapomenutém místě, které člověk dříve poškodil a ona se tam teď sama či s malou pomocí navrácí. ●